

**Scenariusz zajęć edukacyjnych dla
dzieci w wieku 4 - 6 lat**

A B C



KOLEJOWE



URZĄD TRANSPORTU KOLEJOWEGO



Szanowni Państwo,

jesteście edukacyjnymi pionierami. Będziecie przecierać szlak dla pozostałych Waszych kolegów i koleżanek w nauczaniu tematyki dotyczącej bezpieczeństwa w ruchu drogowo-kolejowym oraz ogólnej wiedzy i umiejętności przydatnych nie tylko osobom korzystającym z usług transportu kolejowego. Kolejowe ABC to projekt, którego jeszcze nie było.

Edukacja dla bezpieczeństwa w głównej mierze skupia się na kołowym ruchu drogowym, wobec czego program edukacyjny Kolejowe ABC wypełnia niszę jaka powstała w edukacji przedszkolnej i szkolnej. Choć następuje spadek ogólnej liczby wypadków na kolei, tendencja w grupie incydentów związanych z uczestnictwem osób postronnych (jak np. kierowcy przemierzający przejazdy drogowo-kolejowe) pozostaje stała.

Chcemy to zmienić. Stąd inicjatywa wprowadzenia do przedszkoli i szkół zajęć Kolejowego ABC, w których pilotażu bierzecie Państwo udział.

Przed Państwem niełatwe, ale bardzo istotne zadanie. Wszak to Wy decydujecie o poziomie świadomości młodych umysłów, a tym samym przyszłości młodego pokolenia. Pamiętajmy, że dzieci i młodzież – by mogli być bezpieczni – powinni być wyposażeni w niezbędną do tego wiedzę.

Dziękujemy, że w natłoku codziennej pracy, kierując się edukacyjną misją, podjęliście się Państwo uczestnictwa w pilotażu edukacyjnym Kolejowego ABC. Biorąc pod uwagę, że Państwa sukces edukacyjny na polu zwiększenia świadomości dzieci i młodzieży na temat bezpieczeństwa w ruchu drogowo-kolejowym będzie sukcesem nas wszystkich, życzymy powodzenia w realizacji nowej tematyki zajęć.

Zespół Kolejowego ABC

Kolejowe ABC

Autorski program edukacyjny zainicjowany przez Urząd Transportu Kolejowego w 2013 roku skierowany do dzieci i młodzieży. Na potrzeby zajęć edukacyjnych zostały opracowane trzy scenariusze zajęć dla każdej z grup wiekowych: **4-6 lat**, 7-12 lat oraz 13-14 lat.

Cele projektu

Zwiększenie świadomości dzieci i młodzieży na temat bezpieczeństwa w ruchu drogowo-kolejowym

Przekazanie podstawowej wiedzy o transporcie kolejowym

Wypełnienie niszy edukacyjnej

O czym mówimy, czyli meritum



Podstawowe informacje o kolei



Znaki drogowe i kolejowe



Zasady bezpieczeństwa



Prawa pasażerów

Środki i metody pracy

Prezentacja multimedialna

Współpraca z funkcjonariuszami SOK

Materiały edukacyjne

Symulator jazdy na motorowerze (opcjonalnie)

Kolejowe miasteczko mobilne



Przygotowania przed zajęciami

Podłączenie sprzętu multimedialnego w celu wyświetlenia prezentacji oraz wyznaczenie przestrzeni dla dzieci i młodzieży w wyznaczonym miejscu na przeprowadzenie prelekcji lub w plenerze/opcjonalnie rozstawienie mobilnego miasteczka kolejowego (miasteczko można zastąpić np. rozwieszając plakaty z poszczególnymi znakami).

Materiały niezbędne do przeprowadzenia zajęć, tj. prezentacja multimedialna, kolorowanka, animowany film edukacyjny oraz dyplomy dołączone są do scenariusza w formie elektronicznej na nośniku pendrive.

Z reguły prelekcje odbywają się w salach lekcyjnych, warto jednak zaznaczyć, że staramy się jak najczęściej organizować zajęcia w najbardziej naturalnym otoczeniu, czyli na stacji kolejowej czy też w pociągu.

Całość zajęć edukacyjnych zajmuje około 50-60 minut (co jest uzależnione od wieku i aktywności dzieci).

Uwagi:

Pracujemy z grupami liczącymi ok 25 — 100 osób. Lekcję realizujemy, uwzględniając możliwości naszych uczniów.

Przywitanie:

Rozpoczynamy zajęcia od:

- przywitania się z grupą słuchaczy,
- przekazania informacji skąd przyjechali goście oraz o czym będą zajęcia.

Prezentacji dokonuje np. Dyrektor placówki lub my sami.

Część 1: Wprowadzenie do zajęć

Czas na realizację tej części: ok. 5 minut

Rozmawiamy z dziećmi na temat ich doświadczeń w podróży pociągiem, ilustrując swoją wypowiedź pokazem multimedialnym w postaci **prezentacji**, która jest dostosowana do wieku oraz wiedzy dzieci.

Zadajemy pytania:

1. Kto już jechał pociągiem?
2. Po czym jeździ pociąg?
3. Kto sprawdza bilety? itp.

Zadanie:

Zapoznanie dzieci z wybranymi **znakami drogowymi**. Każdy ze znaków jest zilustrowany w postaci rysunku przedstawiającego przejazd kolejowy z odpowiednim znakiem drogowym. Przy każdej ilustracji tłumaczymy dzieciom jak dany znak się nazywa i co oznacza. Wyjaśniamy jak należy się zachować, gdy widzimy dany znak.

Uwaga:

Podczas zajęć wyjaśniamy, że w przypadku każdego z ww. znaków oraz sygnalizatora świetlnego zasada jest prosta — zbliżając się do przejazdu kolejowego należy zwolnić i zatrzymać się przed przejazdem, aby sprawdzić czy nie nadjeżdża pociąg.



znak STOP wskazuje, że kierujący pojazdem dojeżdżając do znaku musi się zatrzymać, zanim pojedzie dalej. Kierujący powinien zatrzymać pojazd w miejscu oznaczonym na drodze lub w takim miejscu, w którym może on się upewnić, że ruch na drodze poprzecznej pozwala wjechać na nią bez spowodowania zakłóceń w tym ruchu. Znak ten może być ustawiony także przed przejazdami kolejowymi.





znak Krzyż św. Andrzeja z dwiema przecinającymi się belkami stawia się przed przejazdami jednotorowymi. Krzyż z dodatkowymi belkami u dołu oznacza, że przed nami znajduje się przejazd wielotorowy. Krzyż wyznacza miejsce zatrzymania przed przejazdem bez zapór lub półzapór.



znak ostrzegawczy: przejazd kolejowy bez zapór ostrzega o przejeździe kolejowym, który nie jest wyposażony ani w zapory ani w półzapory. Zamknięcie takiego przejazdu może być lub nie sygnalizowane sygnalizacją świetlną. Zwykle przed przejazdem ustawiany jest wtedy również znak STOP.



znak ostrzegawczy: przejazd kolejowy z zaparami ustawiany jest przed przejazdami kolejowymi, zamykanymi na całej szerokości zaporami lub częściowo półzaporami. Nawet wtedy, gdy przejazd kolejowy wyposażony jest w zapory lub półzapory, kierujący ma obowiązek zachowania szczególnej ostrożności i upewnienia się, że nie nadjeżdża pociąg.



sygnalizator świetlny ze szlabanem przed przejazdami nadaje sygnał stój, nie nadaje jednak sygnału zezwalającego na jazdę który miał by pierwszeństwo przed znakiem stop. Jak zapory są otwarte to trzeba się zatrzymać, upewnić i dopiero można jechać dalej, jeżeli miga czerwone trzeba się zatrzymać.



słupki wskaźnikowe z kreskami mogą nam podpowiedzieć, jaki dystans dzieli nas od przejazdu:

z trzema kreskami: 150-300 m,

z dwiema kreskami: 100-200 m,

z jedną kreską: 50-100 m.

Część 2: Zajęcia w praktyce oraz powtórzenie i utrwalenie zdobytej wcześniej wiedzy

Czas na realizację tej części: ok. 10 minut

Przygotowanie do zadania:

Wykorzystanie miasteczka mobilnego lub plakatów z ilustracją znaków rozwieszonych na sali, w której odbywa się prelekcja - dzieci utrwalają wiedzę zdobytą podczas zajęć.

Zadanie:

W celu lepszego zobrazowania wprowadzenia do zajęć, dzieci szukają na sali danego znaku, który następnie jest pokazywany całej grupie. Jest to uzupełnienie zajęć i integralna część prezentacji multimedialnej. Najmłodszy w praktyce mogą zobaczyć z bliska jak wyglądają znaki drogowe, które znajdują się przed przejazdami oraz opcjonalnie przekonać się jak działa sygnalizator świetlny ze szlabanem.

Część 3: Zachęcenie dzieci i młodzieży do aktywnego uczestnictwa w zajęciach

Czas na realizację tej części: ok. 20 minut

Kolejnym elementem są **zabawy edukacyjne** (zagadki, quizy) w trakcie których najmłodszy utrwalają wiedzę gdzie można spędzać czas wolny, by zabawa na podwórku była bezpieczna.

Przygotowanie do zadań:

Wykorzystanie prezentacji multimedialnej.

Zadanie 1.

- porównanie rysunków, na których bawią się dzieci. Na jednym w pobliżu torów kolejowych, na drugim na placu zabaw — zachęcając dzieci do wspólnej zabawy pytamy się który z rysunków obrazuje miejsce bezpiecznej zabawy i dlaczego. W tym momencie ochotnicy zgłaszają się z pomysłami i wyjaśnieniami dlaczego należy bawić się np. na placu zabaw. Odpowiedzi przedszkolaków nagradzane są brawami.

Zadanie 2.

- zdjęcie kamizelki i opaski odblaskowej — ponownie zachęcając dzieci do wspólnej zabawy pytamy się czy i dlaczego powinniśmy nosić elementy odblaskowe. W celu zobrazowania jak działają elementy odblaskowe, np. przy wykorzystaniu latarki, pokazujemy jaka jest różnica między osobą ubraną w kamizelkę, a taką która jej nie nosi oraz pytamy dzieci, kto będzie lepiej widoczny na drodze. W tym momencie ochotnicy zgłaszają się z pomysłami i wyjaśnieniami dlaczego należy nosić odblaski. Odpowiedzi przedszkolaków nagradzane są brawami.

Zadanie 3.

- znajdź znaki — jest to kolejny element urozmaicający zajęcia oraz utrwalający/systematyzujący zdobytą wiedzę. Zachęcane przez nas dzieci podchodzą do tablicy multimedialnej, gdzie na slajdzie z rysunkiem dzieci bawiących na placu zabaw szukają ukrytych znaków i przypominają co one oznaczają. Dodatkowo w celu lepszego zobrazowania omawianego tematu każdy znak odnaleziony przez dzieci jest ponownie wskazywany wśród znaków z mobilnego miasteczka kolejowego lub wskazywany na plakacie. Ponadto podczas tej części zajęć przypominamy najmłodszym, żeby bawić się na placach zabaw oraz nosić elementy odblaskowe.

Zadanie 4.

Dzieci poznają reguły zachowania się pieszych, zarówno podczas poruszania się przez przejazdy kolejowe, po peronach oraz po terenie dworca, jak i w pobliżu linii kolejowych. W tym miejscu zwracamy uwagę dzieci na to, że jak są na dworcu/peronie to muszą pamiętać aby:

- nie oddalać się od swoich opiekunów (np. rodziców, dziadków)
- nie podchodzić blisko krawędzi peronu (slajd ze zdjęciem peronu z widoczną żółtą linią)
- pilnować swojego bagażu

Dodatkowo informujemy dzieci, że w pobliżu mogą być urządzenia elektryczne, które są oznaczone znakiem „uwaga pod napięciem” — przypominamy dzieciom, czym może grozić zabawa prądem oraz pokazujemy jak taki znak wygląda.

Kolejowe ABC to również edukacja empatii dla innych.

Przygotowanie do zadania:

Na slajdzie pokazujemy dzieciom piktogramy (oznaczające opiekuna z dzieckiem, osobę na wózku, osobę starszą), które można spotkać w różnych środkach komunikacji, w tym również w pociągu. Zachęcamy dzieci do wspólnej zabawy.



Zadanie:

Oprócz zajęć związanych z samym bezpieczeństwem, zachęcenie najmłodszych do okazywania empatii dla osób o ograniczonej możliwości poruszania się ustępując im np. miejsca do siedzenia w środkach transportu.

Zadajemy pytania:

1. Czy widziały już takie znaczki?
2. Czy wiedzą co one oznaczają?

W tym momencie ochotnicy zgłaszają się z pomysłami i wyjaśnieniami oznaczeń poszczególnych piktogramów.

Uwaga:

Odpowiedzi przedszkolaków nagradzane są brawami. Jednocześnie naprowadzamy dzieci na prawidłowe odpowiedzi wyjaśniając znaczenie poszczególnych piktogramów.

Część 4: Przybliżenie podstawowych informacji na temat podróży pociągiem

Czas na realizację tej części: ok. 10 minut

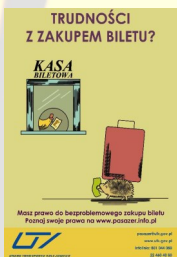
Przygotowanie do zadania:

Wykorzystanie prezentacji multimedialnej.

Zadanie:

Zapoznanie dzieci z **podstawowymi prawami pasażerów** w transporcie kolejowym przedstawionymi na plakatach ze zwierzakami, które znalazły się w kłopotliwych sytuacjach. Każdy z plakatów obrazujący jedną ze scenek znajduje się na oddzielnym slajdzie. W tej części omawiamy z dziećmi kolejno co przedstawia dany obrazek. Zachęcając dzieci do wspólnej zabawy.

Zadajemy pytania do obrazków:



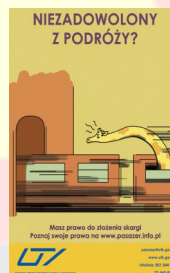
- czy wiedzą co trzeba zrobić, co trzeba mieć jak się jedzie pociągiem na wycieczkę. W tym momencie ochotnicy zgłaszają się z pomysłami i wyjaśnieniami. Następnie pytamy dlaczego język nie może kupić biletu naprowadzając dzieci na ciężką walizkę języka. Tłumaczymy, że w każdej sytuacji możemy poprosić o pomoc;



- dlaczego sowa nie wie co ma zrobić. Ponownie ochotnicy zgłaszają się z pomysłami i wyjaśnieniami. Informujemy, że jeżeli nie wiemy co mamy zrobić, albo gdzie mamy iść — należy się zapytać i poprosić o pomoc. Wyjaśniamy, że na stacjach i dworcach są punkty informacji (oznaczone literką „i”), gdzie można uzyskać informację;



- czy pociągi się spóźniają? W tym momencie ochotnicy zgłaszają się z pomysłami i odpowiedziami. Wyjaśniamy, że jak pociąg się spóźni możemy napisać skargę. Wyjaśniamy również dzieciom co i jak można zrobić, gdy opóźni się pociąg – aby mogły przekazać taką informację np. rodzicom;



- czy żyrafie jest wygodnie? W tym momencie ochotnicy zgłaszają się z pomysłami i odpowiedziami. Zwracamy szczególną uwagę na to, że nie wolno się wychylać podczas jazdy pociągiem;



- czy kangur może wejść po schodach. Poinformowanie dzieci, że w takiej sytuacji jeżeli ktoś ma chorą nogę, rękę, ma duży bagaż może zadzwonić pod specjalne numery telefonów i zgłosić że potrzebuje pomocy;



- czy owieczka czuje się bezpiecznie? Poinformowanie dzieci, że jeżeli zauważą niepokojącą sytuację na dworcu, na peronie czy w pociągu mogą zgłosić to do Funkcjonariuszy Straży Ochrony Kolei. Straż Ochrony Kolei to taka kolejowa policja, która dba o bezpieczeństwo podróżnych. Informujemy dodatkowo, że w pociągu mogą poinformować konduktora;

Uwaga:

Każdorazowo odpowiedzi przedszkolaków nagradzane są brawami.

Część 5: Animowany film edukacyjny podsumowujący zajęcia

W celu utrwalenia zdobytej wiedzy, dzieci oglądają animowany film edukacyjny.

Część 6: Spotkanie i rozmowa z funkcjonariuszami SOK

Czas na realizację tej części: ok. 10 minut

W ramach prowadzonej kampanii aktywnie **współpracujemy ze Strażą Ochrony Kolei**. Dzieci informowane są, że za chwilę na zajęciach pojawią się funkcjonariusze SOK wraz z psem. Podkreślamy, że pies, który za moment przyjdzie jest w pracy i nie wolno go głaskać bez zgody jego opiekuna. Ponadto informujemy żeby dzieci nie hałasowały, aby nie rozpraszać psa. Wówczas na zajęciach pojawiają się funkcjonariusze SOK w pełnym umundurowaniu wraz ze specjalnie wyszkolonym psem służbowym, dzięki czemu dzieci mogą dokładnie obejrzeć akcesoria przydatne funkcjonariuszom w pracy. Dowiadują się jak dbają oni o życie i zdrowie pasażerów. W trakcie tej części zajęć funkcjonariusze opowiadają w jaki sposób psy są szkolone do pracy oraz prezentują podstawowe komendy, które wykonuje pies. W ostatniej części prelekcji funkcjonariusze pokazują również pozycje obronne, jakie należy przyjąć w sytuacjach zagrożenia.

W trakcie zajęć cały Zespół kładzie nacisk na uświadomienie zagrożeń wynikających z niezachowania ostrożności na przejeździe kolejowym, dworcu czy w pociągu.

Część 7: Podsumowanie i zakończenie zajęć

Czas na realizację tej części: ok. 5 minut

Na zakończenie zajęć opcjonalnie, jeżeli mają Państwo możliwość, warto rozdać **materiały edukacyjne** m.in. w postaci kolorowanek, kamizelek, opasek, breloków i przypinek odblaskowych oraz kalendarzy. Każde z dzieci otrzymuje również dyplom ukończenia zajęć Kolejowe ABC.

Wręczenie Dyplomu dla palcówki edukacyjnej za udział w Kolejowe ABC.

Po przeprowadzonej prelekcji prosimy o przesłanie mailem krótkiego sprawozdania z zajęć wraz z fotorelacją. Zachęcamy również do przesyłania fotorelacji z wycieczek dzieci w kamizelkach odblaskowych wraz z węzłem spacerowym. Materiał zostanie zamieszczony na stronie internetowej kampanii.

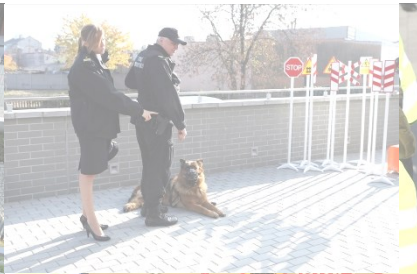
Kontakt:

e-mail: kolejoweabc@utk.gov.pl

telefon: 22 749 14 90

Zapraszamy również do kontaktu w przypadku jakichkolwiek pytań - służymy pomocą.





Zachęcamy do odwiedzenia strony

www.kolejoweabc.pl

